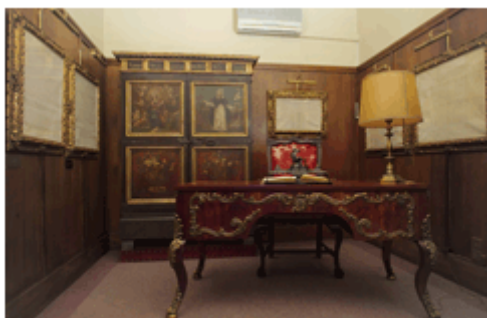




L'ARXIU HISTÒRIC



Sala de Presidència amb l'armari de la Confraria dels Mestres Velers, fet l'any 1683

El **Col·legi de l'Art Major de la Seda de Barcelona**, en el marc de les actuacions corporatives previstes en el projecte de gestió cultural *Segle XXI* adreçades a la protecció i promoció del seu patrimoni arquitectònic i documental, ha emprès un seguit d'actuacions arxivístiques dirigides a organitzar i divulgar la documentació i la informació que contenen els documents. La planificació arxivística ha comportat successives intervencions entre els anys 2001 i 2004, que a grans trets són: **localització de la documentació, identificació dels diversos fons d'arxiu, formació**

d'un quadre de classificació normatiu, catalogació de la documentació en una base de dades, arxiu i nova instal·lació de documents en material de conservació. La descripció dels fons i de les sèries documentals s'ha portat a terme mitjançant la norma internacional general de descripció arxivística ISAD(G). La documentació de gestió que genera actualment el Col·legi s'organitza sota un sistema de gestió documental corporatiu que alimenta el seu futur arxiu històric.

Els documents que actualment es preserven, custodien i difonen en la seu de l'Arxiu Històric de la Ciutat – Casa de l'Ardiaca, carrer Llúcia, 1 de Barcelona, són el resultat de les vicissituds de la història i de la tenacitat dels professionals seders que ho han fet possible. El Col·legi és **propietari de la pròpia documentació generada des de 1834**; de l'emanada de les institucions de les quals n'és hereu: Gremi de Velers i Gremi de Velluters de Barcelona, i de la produïda pel Gremi de Perxers de Barcelona. També disposa d'un fons bibliogràfic i hemerogràfic històric especialitzat en activitats sederes.



Sala Arxiu restaurada l'any 2002

Des de l'any 2005, el Col·legi posa a disposició de tothom que ho desitgi els catàlegs de la documentació històrica dels gremis de Velers, Velluters, Perxers i del

Col·legi de l'Art Major de la Seda, a través del seu web. D'altra banda, s'ha realitzat la classificació i catalogació de la biblioteca històrica i de gestió.

CARACTERÍSTIQUES GENERALS DELS FONDS D'ARXIU DEL COL·LEGI DE L'ART MAJOR DE LA SEDA

La desaparició dels gremis va ser la principal causa de la concentració de molts fons documentals en arxius públics i privats de la ciutat de Barcelona. L'**Arxiu Històric Municipal de Barcelona** és la principal institució pública de la ciutat que custodia **documentació gremial**. Altres entitats conserven fons d'aquest tipus com l'Arxiu Històric de Protocols de Barcelona, l'Arxiu de la Corona d'Aragó, l'Arxiu Nacional de Catalunya, l'Arxiu de l'Església de Sant Just i Pastor, entre d'altres.



Actas Comisión Ejecutiva.
Libro 1. Comité Industrial
Sedero
13.11.1934 - 15.07.1936

Document: 850
Col·legi de l'Art Major
de la Seda de Barcelona

La perdurabilitat d'algunes entitats gremials sota preceptes jurídics diferents als de les corporacions d'ofici tradicionals ha facilitat que els seus fons d'arxiu romanguin en les seues de les institucions legatàries de les antigues corporacions. Potser per aquest motiu són els arxius més complets i més ben conservats, ja que els seus dirigents han pres històricament la responsabilitat de custodiar, conservar i organitzar. En són exemple el Col·legi de l'Art Major de la Seda, el Col·legi de Procuradors de Barcelona, el Gremi de Bastaixos de Barcelona...

La documentació gremial té unes característiques comunes que la identifiquen i defineixen, ja que és el resultat textual de l'activitat emanada històricament per les corporacions d'ofici. Comprèn diversos components: l'assistencial o mutualista que es tradueix en prestació d'ajuts als associats per motius de malaltia, vellesa, viduitat i defunció; el religiós que dóna un fort sentit social i protocol·lari a aquestes entitats; el professional, que explicita l'organització del treball de cada ofici i es distingeix per la defensa d'una concepció monopolística del món laboral; i l'econòmic, a través del qual es defensen sovint actituds proteccionistes. Tots aquests trets comuns fan de la documentació gremial sedera de Barcelona un recurs de primer ordre per analitzar la història econòmica, política i social de la ciutat.

El desenvolupament de l'activitat diària de les corporacions sederes afavoreix l'assumpció de funcions i competències que fan possible assolir els objectius previstos en les ordinacions i complir els compromisos envers els seus associats. L'exercici d'aquestes atribucions es tradueix en una abundant producció de documentació per a cada àmbit d'actuació: normativització de la professió, govern, recursos econòmics, mutualitat, organització del treball, afers jurídics, patrimoni, protocol, comunicació.

VÀLUA DE LA DOCUMENTACIÓ

Els historiadors i investigadors disposen de nous recursos sobre les característiques, accessibilitat i instruments de descripció dels fons d'arxiu. La

descripció catalogràfica dona a conèixer noves fonts historiogràfiques al servei de les institucions acadèmiques i investigadors. El conjunt de documents s'organitzen sota un **quadre de classificació normatiu** adaptat a cada fons d'arxiu. Les seccions que apleguen la documentació més important quantitativament i qualitativament són les següents:

Seccions	Sèries documentals
Documents constitutius	Marc constitutiu de l'entitat, tramitació juridicolegal, estatuts i reglaments
Òrgans de govern	Juntes de govern, comissions permanents i delegades, participació en entitats vinculades, eleccions i nomenament de càrrecs
Afers jurídics. Promoció i defensa de la professió	Legislació, plets i litigis, promoció i defensa de la professió, convenis i contractes
Activitat professional	Estadística d'associats, incorporació a l'entitat, organització de l'activitat professional, tarifes i estadístiques, estudis i informes
Serveis als associats	Formació, mutualitat
Recursos econòmics	Pla comptable, comptabilitat general, tresoreria, finançament, hisenda i fiscalitat
Comunicació i relacions externes	Actes protocol·laris, congressos i jornades, concursos i exposicions, relacions amb altres corporacions professionals, relacions amb organismes oficials, ajuts i subscripcions, història

En aquest sentit i a tall d'exemple, destaca la documentació classificada en la secció **'Afers jurídics'**. És de gran interès per analitzar les principals preocupacions i obstacles que trobaven les organitzacions corporatives sederes per organitzar el treball des de la seva pròpia perspectiva que contrasta amb els punts de vista dels organismes oficials, les aspiracions d'altres entitats amb objectius similars i amb els interessos dels propis associats i de particulars.

Els documents de la sèrie documental **'Promoció i defensa de la professió dels gremis de velers, velluters, perxers i el Col·legi de l'Art Major de la Seda'** mostren els problemes quotidians de les corporacions: l'esperit innovador d'incipients empresaris sovint no associats als gremis, exemplifica les noves formes d'organització de treball que començaven a sorgir a principis del XVIII; les lluites seculares per establir monopolis professionals i la defensa a ultrança contra l'intrusisme practicat des d'altres col·lectius professionals. Es conserven abundants escrits dels gremis seders sol·licitant la prohibició de tafetans estrangers i l'adopció de lleis proteccionistes. En els segles XIX i XX és la qüestió aranzelària i l'intent d'aconseguir una legislació favorable de l'Estat, que provoca abundants sol·licituds i instàncies del Col·legi.

L'activitat dels juristes i membres de junta, plasmada en inacabables exposicions en defensa dels interessos corporatius, dona exhaustives relacions de documents constitutius de cada gremi. Els escrits de descàrrec dels juristes actuen com una vertadera història documentada de la institució que representen.

La sèrie '**Plets i litigis**' representada per trasllats de plets i documentació judicial forneix informació de primera mà sobre els contenciosos que sovint les corporacions portaven davant dels tribunals de justícia: els litigis interns dels gremis amb els seus propis membres, ja sigui per qüestions de control de la producció o bé, per la manera de fabricació, donen una informació molt precisa sobre com es portava a terme l'organització del treball i les seves característiques. Altres litigis de caràcter intern es produeixen per desavinences en l'ingrés a la corporació, o bé per diferències socials i de condició que són sovint obstacles insalvables per la incorporació d'aspirants sense antecedents familiars. També són focus de conflicte les relacions entre mestres i fadrins o la lluita pels drets de les vídues d'agremiats. Es conserva un plet datat el 1647, on diverses vídues de mestres velers pledegen contra el Gremi de Velers amb èxit, se'l coneix com el Plet de les dones. Altres vegades és la no observació de les ordenances, per part d'agremiats, d'on es deriven injustícies que els afectats denuncien a les autoritats competents. Cada gremi acostumava a mantenir litigis per les privatives que els eren pròpies: el Gremi de Velers mantingué disputes amb els gremis Velluters i de Passamaners.

Les sortides per resoldre els conflictes eren diverses: processos d'assimilació o fusió intercorporatives, és el cas del Gremi de Perxers i de Passamaners (1582-1589); mitjançant la modificació d'ordenances; a través de sentències judicials; però també amb l'elaboració de convenis que mostren l'esperit de concòrdia i de fer pinya davant les adversitats econòmiques i polítiques en què es veien abocats. Es conserva el litigi que van presentar conjuntament els gremis de Velers, Velluters, Perxers, Passamaners, Barraters d'Agulla i Fabricants de Mitges, l'any 1788 al Reial Acord demanant que no permetés la constitució del Gremi de Cardadors de Seda.



Precios de las sedas y
textidos que se fabrican en
esta ciudad de Granada
fechos por el señor don
Francisco Melchor de Luzón
y Guzmán [...] maestro del
campo de la nobleza de la
villa de Madrid y corregidor
desta ciudad de Granada.
05.07.1655
Document: 38
Gremi de Velers de
Barcelona